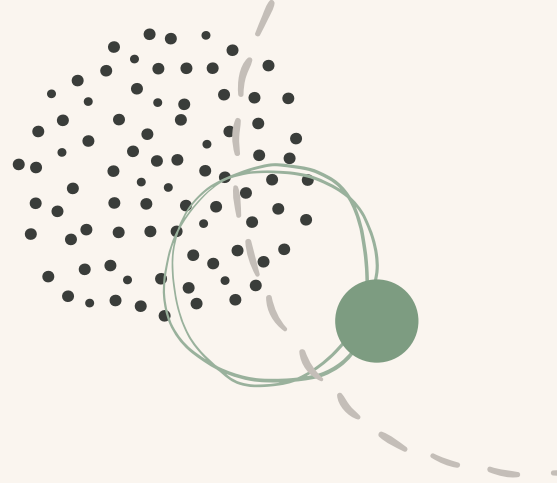


Du 21 mai
au 1er juin



CARNET DE VOYAGE

- Thaïlande -



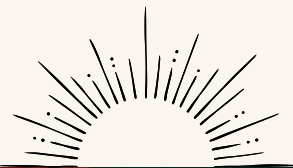
2 0 2 3



JOUR 1

Le groupe se retrouve au point de rendez-vous terminal 1 le **21 mai** à 7h25 pour décoller à 10h25. Dominique nous accueille avec Marie et nous distribue divers documents. C'est parti pour 13h de vol et une escale de 4 h à **Abou Dhabi** !

JOUR 2



Nous arrivons à **Bangkok** comme prévu à 7h20 heure locale le 22 mai, 5h de décalage avec la France. Après les contrôles d'usage, et la récupération de nos bagages nous nous dirigeons vers la sortie à la recherche de notre contact Madame Pimpinan Moonmonkol qui nous demande de l'appeler tout simplement PIM. Une prise de contact rapide et le bus nous attend. Le chauffeur et son aide charge rapidement nos bagages et nous voilà partis pour ce voyage que nous attendons depuis **3 ans** !



Après la remise du traditionnel collier de fleurs, PIM nous détaille le programme de la journée qui débute immédiatement par une promenade sur les **Khlongs** (canaux) en pirogue. Sur le parcours de l'aéroport vers Bangkok, 1h30 de trajet, nous sommes surpris de voir se côtoyer une architecture très moderne et des maisons vétustes avec des toits de tôles complètement enchevêtrés les uns sur les autres. En postiers que nous sommes pour certains d'entre nous, nous nous demandons comment il peut être possible de faire une distribution de courrier dans ce capharnaüm... Nous embarquons sur les pirogues et partons à la découverte du **Chao Praya**. Jadis, Bangkok était une ville flottante fondée sur les deux rives du fleuve. Sur les rives, nous voyons défiler un paysage de **temples**, la première résidence royale, un stupa, des restaurants, des habitations sur pilotis dont quelques-unes très belles en teck, un centre bouddhiste. La végétation est luxuriante, frangipaniers, flamboyant. Un varan se repose au soleil sur un escalier. Nous faisons un arrêt pour nourrir les **poissons chats**, un poisson sacré. Sur l'eau flotte des liserons d'eau et des jacinthes d'eau utilisées pour faire des hamacs et des paniers.



Après cette promenade très agréable, nous visitons le **Wat Arun** (temple de l'Aube). Il fait partie des six temples royaux dans la hiérarchie monastique. Il porte le nom de la divinité hindoue **Aruna** (l'aurore) afin de commémorer l'instant d'arrivée du roi Taskin dans Bangkok un petit matin de 1767. La pagode centrale, haute de 79m, abrita pendant une brève période le **Bouddha d'émeraude** avant son transfert au **Wat Phra Kaeo**. Elle étincelle sous le soleil avec ses pièces de porcelaine incrustées offertes en grande partie par les habitants de la ville. Quatre pagodes plus petites l'entourent.

C'est l'heure du déjeuner et de notre première découverte de la cuisine thaïlandaise. Pim nous précise que le **riz** sera présent présent tous les jours. C'est la base de leur alimentation, il est consommé du petit déjeuner au dîner. Après l'arrivée à l'hôtel, l'après-midi est libre. Chacun choisit de se reposer du voyage et des changements de température, du décalage horaire, de découvrir les alentours ou de faire le premier massage du séjour. Le dîner nous réunit et c'est notre première nuit au **pays du sourire**.



J O U R 3



Après le petit déjeuner, nous partons pour la visite du **Palais Royal** et du **Wat Phra Kaeo** (temple du Bouddha d'Emeraude) qui contient la statue sacrée la plus vénérée du pays. La tradition lui prête le pouvoir de protéger la dynastie régnante et le peuple Thaï tout entier. Elle se trouve dans la chapelle royale au cœur du Grand Palais. Deux cloisons entourent l'autel principal. Elles forment une chapelle privée permettant au roi de s'isoler. La **statue de jade** taillée d'une seule pièce fait l'objet d'une vénération nationale profonde. Elle est posée au sommet d'un piédestal en bois couvert d'**or** dont la forme évoque le traditionnel chariot céleste, Busakok, attribué aux dieux hindous.

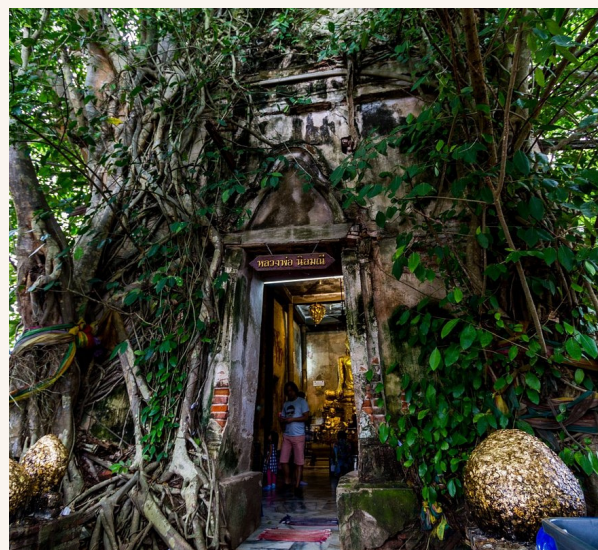
Différents édifices font partie du palais royal. Autour de ces monuments sont éparpillés de fantasques animaux mythologiques nés de l'imagination des artistes, des démons impressionnants. La maquette d'Angkor Wat a été offerte par le roi Mongkut. Tout n'est que finesse et décorations de **tuiles** et de **porcelaine**. Le temple est enserré de galeries offrant de superbes fresques murales

patinées par les années. Après cette magnifique visite, quelques personnes souhaitent visiter une autre merveille : le **Bouddha couché**. PIM nous fait le plaisir de l'organiser et dirige les autres personnes vers le restaurant du déjeuner. Le **Wat Pho** abrite le bouddha couché presque aussi grand que le sanctuaire. Avec ses 46m de long sur 15m de haut il est représenté dans la position de l'accès au nirvana. Il est recouvert d'or et ses plantes de pied, incrustées de nacre, mesurent 5m de long sur une hauteur de 1,50m.



Elles évoquent les 108 signes de bon augure symbolisant l'**univers**. La visite se terminant, nous nous retrouvons à la sortie et nous constatons que trois d'entre nous manquent à l'appel, deux Michel et un Philippe. PIM part aussitôt à leur recherche sur le site. Plusieurs d'entre nous entreprennent également le tour complet de l'édifice dans un sens puis dans l'autre. Après un certain temps nous devons constater qu'ils n'y sont plus présents et nous espérons que les trois manquants sont ensemble, **mais où** ? Avec une certaine inquiétude nous reprenons le bus pour aller au restaurant et là à notre soulagement : les trois compères sont tranquillement installés avec les autres personnes. Ne nous voyant donc plus, ils se sont retrouvés à trois et ont décidé de sortir du site et de regagné le restaurant à pied tout seuls !!! Tout est bien qui finit bien... Après le déjeuner, nous partons pour **Samut Sakhon** puis **Samut Songkhram**. Une promenade en bateau nous attend pour découvrir les rives des Khlongs sur le fleuve Mae Klong, bordé de **maisons flottantes** et de **jardins tropicaux**. La richesse côtoie la misère avec des belles maisons très modernes et des habitations en tôle côtes à côtes.

Nous nous arrêtons au **parc du Mémorial du Roi Rama II**. Ce parc nous offre une superbe végétation, des fleurs de lotus d'une variété particulière, frangipanier, laurier rose, arbre à pain, bananiers, pomelos, orchidées... Nous découvrons ensuite le **Wat Bang Kung**, un temple à l'ambiance particulière. En passant, nous faisons une dégustation de petites crêpes, de brochettes de caïman pour certains qui osent et de pamplemousses très différents des nôtres. Les gens viennent au temple pour y faire des offrandes avec des fleurs et de l'argent sur un arbre à offrande. On y vend également des feuilles d'or pour recouvrir le bouddha. Des statues des différentes positions de la boxe thaï jouxent le temple. Un groupe de musiciens nous offrent un joli petit intermède musical. Avant de regagner l'hôtel le soir tombant, nous reprenons le bateau pour aller voir le **ballet des lucioles**. Attirées par une lumière rouge allumée sur les bateaux, elles arrivent vers nous et nous accompagnent. C'est un joli moment un peu **magique** dans une nature silencieuse loin du bruit de la ville pour clôturer la journée avant le dîner.



J O U R 4

Nous quittons **Ampawa** pour la visite du marché flottant de **Damnoen Saduak**. Nous y accédons en barque dès 7h30. Nous traversons des canaux bordés d'une végétation luxuriante, palmiers, bananiers, massifs d'oiseaux de paradis. Les habitants sur leurs maisons à pilotis vaquent à leurs occupations (vaisselle...). Certaines maisons sont très fleuries, un régal pour les yeux. La descente des pirogues en arrivant au marché est un moment que l'on peut qualifier de sportif.

Nous reprenons des **pirogues** pour une visite complète du marché. C'est le marché flottant le plus populaire. Il est animé avec les barques boutiques tenues essentiellement par des femmes où se cuisinent une variété impressionnante de plats. Une multitude de produits locaux, fleurs, fruits, soies, sacs, vêtements, épices... nous sont offerts. On peut aussi s'y faire photographier avec un serpent autour du cou ! Après cette matinée riche en diversité et en étonnement, nous prenons le bus pour **Kanchanaburi**. Nous passons devant les cimetières des alliés



« ChungKai War » : 6982 tombes dans lesquelles reposent des Anglais, des Australiens et des Hollandais morts en détention. Le cimetière chinois est reconnaissable à ses couleurs **rouges** et **vertes**. Nous visitons le musée des prisonniers de guerre JEATH. Ce sont les initiales des pays engagés dans la deuxième guerre mondiale dans la région Japon, England, Australie, Etats Unies et Hollande. Une baraque de bambou semblable à toutes celles dans lesquelles ont vécu les prisonniers de guerre abrite les photos et des dessins très éloquentes du quotidien difficile subi par ces hommes, des interviews, des articles réalisés par d'anciens prisonniers et des armes et différents équipements. Les Japonais avaient interdit toutes notes et enregistrements car ils craignaient que le public apprenne les mauvais traitements infligés aux prisonniers. Les ingénieurs japonais avaient prévu une durée de construction de 5 ans mais l'armée japonaise, par des méthodes brutales, y sont parvenus en 16 mois. À côté des 30 000 prisonniers déjà nommés, il y a eu 100 000 prisonniers de l'Inde, de Malaisie, de Singapour de Birmanie et de Thaïlande. Après le déjeuner nous prenons le bateau pour aller jusqu'au pont de la **rivière Kwai**. Ce pont immortalisé par le film nous fait prendre conscience de la difficulté de construction et des souffrances endurées sous le commandement impitoyable des



Japonais. Il devait assurer une liaison ferroviaire entre Bangkok et Rangoon. Nous patientons quelques instants avant de reprendre le bus car nous attendons un nouveau véhicule, le nôtre ayant un problème. Nous voyons arriver un bus complètement psychédélique qui va terminer la journée avec nous. Il nous dépose à la gare de Chong Khae, perdue au milieu de nulle part, pour une balade sur « le chemin de fer de la mort » au travers d'une végétation luxuriante et de culture manioc pour la farine de tapioca. À flanc de montagne le train circule au bord de la falaise puis

à un arrêt, la moyenne d'âge des voyageurs a brusquement rajeuni avec la montée des écoliers en uniformes bleus et blancs.

À chaque arrêt, ils descendent pour retrouver la famille qui les attend et certains continuent leur chemin à moto familiale. À notre tour, nous descendons pour reprendre le bus et terminer cette journée dans un hôtel entouré de verdure. Un nouveau bus nous attend pour continuer le voyage avec un nouveau chauffeur et son aide. En effet, avec beaucoup de kilomètres en prévision pour les jours à venir, la compagnie a préféré nous envoyer un nouveau véhicule et un nouvel équipage.

JOUR 5

Départ à 7h du matin pour **Ayutthaya**, 500km sont prévus dans la journée. Sur le trajet le paysage change et nous voyons principalement des rizières. La capitale du Siam fût l'un des plus grands comptoirs commerciaux du monde. Les pays occidentaux y avaient leurs quartiers et en France sous Louis XIV plusieurs délégations rendirent visite au roi Narai. Chemin faisant nous visitons le Wihan Phra Mongkol Bophit, le plus grand bouddha « assis » de tout le pays. Le sanctuaire un peu étroit souligne le gigantisme de la statue. Devant le



sanctuaire, PIM nous invite à coller des carrés de papier doré sur 3 bouddhas suivant l'endroit choisi par chacun en cas de problèmes de santé ou dans la main pour avoir de l'argent. Elle nous parle des sept différentes postures de bouddha suivant le **jour de la semaine** qui influe sur le caractère des personnes. D'ailleurs dans les entreprises il est veillé à bien mélanger les jours de naissance des employés afin d'éviter d'éventuels problèmes. Le lundi, bouddha est debout. Les personnes nées ce jour sont sérieuses et aiment les voyages. La couleur est noire. Le mardi bouddha est couché sur le côté droit. Il symbolise une personne sérieuse, active, courageuse. La couleur est jaune. Le mercredi bouddha est debout avec un bol d'aumône. Né un mercredi matin la personne est polie, émotionnelle, artiste. La couleur est verte. Le mercredi soir elle est honnête et travailleuse. La couleur est blanche. Le jeudi bouddha est assis main reposant sur les genoux. La personne est paisible, honnête et calme. La couleur est orange. Le vendredi bouddha est debout, les bras croisés sur la poitrine. Les personnes sont amicales, ambitieuses et aimant s'amuser. La couleur est rose. Le samedi bouddha est en position de lotus assis sous la protection du naga, le serpent qui déploie sa cape pour le protéger. La personne est introvertie, calme et logique. La couleur est bleue. Le dimanche bouddha est debout, les mains croisées, la droite sur la gauche. La personne est respectable, sage, aimée par les amis et la famille. La couleur est verte. Les jours de la semaine ont aussi leurs couleurs : le lundi le jaune, le mardi le rose, le mercredi le vert, le jeudi orange, le vendredi le bleu, le samedi le mauve, le dimanche le rouge. Forts de toutes ses précisions nous nous interrogeons sur notre jour de naissance. En continuant la visite, nous remarquons des séries de boules en pierre qui délimitaient l'espace sacré. Plus loin, un **bonze** est en prière et bénit un

couple. En quittant ce site, PIM Nous fait déguster des graines de lotus, des cornes de buffles, des petits gâteaux. Pendant le trajet nous pouvons voir les différents stades de la culture du riz car désormais il n'y a plus vraiment de saisons déterminées. Après la récolte, beaucoup d'animaux investissent les **rizières**, dont le **rat** des rizières qui est un met recherché et très cher. Les **serpents** y sont également présents. Nous arrivons dans le parc historique d'**Ayutthaya**. L'ensemble des vestiges permettent d'imaginer la magnificence de l'ancienne cité royale. Pendant notre déambulation, nous nous offrons une photo avec un jeune couple en tenue traditionnelle. Puis nous arrivons au **Wat Phra Si Sanphet**. Les trois « chedi » de ce temple royal représentent les trois premiers rois d'Ayutthaya et renferment leurs cendres. Nous quittons ce site magnifique, c'est l'heure du déjeuner. Après celui-ci nous nous dirigeons vers **Lopuri**, la cité des singes. Cette ancienne capitale khmère appelée antérieurement Louvo connut son apogée entre 1656 et 1688. Les relations avec l'occident ont été développées pendant cette période.



L'influence française se traduit dans l'architecture. Des ingénieurs français et italiens aidèrent le roi de Siam à construire palais et forts. A la mort du roi la ville s'endormit, le nouveau souverain retourna à Ayutthaya. Aujourd'hui c'est la seule ville en Thaïlande où les singes sont rois, déambulant librement dans la ville. Le **Prang Sam Yot** est leur temple préféré et nous devons être vigilants aux chapeaux, lunettes et téléphones...Après avoir traversé un paysage de rizières nous arrivons tardivement à **Phitsanulok**.

J O U R 6

Au petit matin à 7h, nous visitons le **Wat Phra Sri Ratana Mahathat** à l'heure de la prière. Bâti en 1357, il renferme l'une des statues les plus vénérées de Bouddha. Recouvert d'or massif il est assis dans la position de la **compassion**, la paume d'une de ses mains tournée vers le ciel. Ses longues oreilles étaient un signe d'une longue vie. Nous remarquons de belles portes d'ébène incrustées de nacre. Trois **Garudas** et la monture de **Vishnou** sont à terre, à côté de l'arbre de Bouddha. Ils sont en attente d'être recouverts de feuilles d'or avant de prendre leur place sur le toit du temple. Nous reprenons le bus en direction de **Sukhothai** en longeant la rivière Nan bordée de maisons sur pilotis. En effet, la rivière peut monter de 2 à 3 m pendant la mousson.



Ce mode de vie est privilégié désormais par les anciens. Chemin faisant nous admirons un magnifique temple en construction. Arrivés à Sukhothai le long de la rivière Yon nous visitons le parc historique situé à 12km de la ville moderne. Le **WAT Mahathat** est le temple le plus important de la ville. Deux grands bouddha « debout » occupent des mondops (édifice carré conservant des textes sacrés ou des objets de culte).

La fête de **Loy Kratong**, un spectacle de son et lumière, a lieu dans ce site. D'élégantes décorations représentant des divinités brahmaniques ornent le **Wat Si Sawai**. Les niches creusées du **Wat Traphang Ngoen** abritent des statues de Bouddha marchant. Les principales postures de Bouddha sont : debout, assis, couché et marchant. Nous prenons la route vers le nord. Le paysage change, des montagnes, des vallées. Des forêts aux essences diverses gérées par les montagnards bordent la route. Ceux-ci sont incités maintenant à se **sédentariser**. Un arrêt est prévu à **Sopap** pour le déjeuner. Un très joli restaurant fleuri nous attend. Nous déjeunons dans une atmosphère reposante et bucolique. Nous partons ensuite vers le **lac Phayao**. La route est bordée de plantations d'ananas et de nombreux étals sont présents sur le bord. Nous nous arrêtons pour une dégustation appréciée de tous. Après quelques achats de produits typiques, c'est l'escale au lac. Ce grand lac naturel est poissonneux. Il est un lieu d'excursion prisé dans le nord et est devenu l'âme et la fierté de la région. Après cette halte, nous continuons la route vers **Chiang Rai**. Durant le trajet, à notre grande surprise, Pim nous organise un apéritif : rhum coca accompagné de petits gâteaux. Une ambiance joyeuse règne dans le bus jusqu'à l'arrivée à l'hôtel à Chang Rai !

J O U R 7

Après le petit déjeuner, nous partons vers le village **Karen** dans la montagne. La tribu Karen forme la plus grande tribu du peuple des collines. Les hommes sont occupés par l'agriculture et les femmes tissent. Le paysage vallonné est couvert sur les pentes de plantations d'ananas cultivés par les montagnards. La végétation est belle, luxuriante avec ses bougainvilliers et ses flamboyants. Au village, les rues sont bordées de théier, de citrons verts, de pitayas, de jasmin, de bananiers, de manguiers, d'avocats et de litchis. Nous prenons des pirogues pour descendre la rivière **Kok** et sur la rive, quelques buffles passent. Nous continuons vers **Mae Chan** à la découverte des tribu Akhas et YAOS en Pick Up bâché. L'habitat est traditionnel en bambou avec une grande pièce partagée par la famille. Néanmoins une petite pièce complètement à part est dévolue pour l'intimité. Ils vivent principalement de la culture de l'**ananas** et du **riz**. Dans la cour, le cochon énorme a une liberté relative attaché par une de ses pattes. L'ambiance chez les YAOS est chinoise avec des petites cours et des lampions. Ils pratiquent comme les Chinois le culte des ancêtres. Les rues sont bordées de mangues et de papayes. Après cette visite hors du temps nous nous dirigeons vers le restaurant au bord du Mékong à **Chiang Saen**, la frontière naturelle entre la Birmanie et la Thaïlande par une route bordée de charmants paysages. Nous sommes au Triangle d'or, une région légendaire. Ce point de rencontre entre les trois pays Thaïlande, Birmanie et Laos était connue pour la fortune que procura le trafic de l'opium. Au pied de la statue de Bouddha se trouve « Sala », l'arbre de naissance de Bouddha. De nombreux badauds se promènent sur ce carrefour commercial très animé. C'est le retour vers **Chang Mai** où nous recevons un accueil mémorable par l'équipe de restauration. Après un discours en français, nous avons un petit concert de chansons françaises que nous reprenons en chœur avec quelques pas de danse pour certains.



Une rose est remise à chaque dame par son amoureux. Après le repas, nous profitons de la soirée pour découvrir le marché de nuit et tout ce qu'il est possible d'y trouver.

J O U R 8

Nous sommes pour deux nuits à Chang Mai et la première journée débute par une excursion aux sources d'eau chaude de **San Kamphaeng**. Les sources thermales délivrent naturellement de l'eau à **105°** qui perd de sa chaleur au contact de l'air. Il existe plusieurs bassins où quelques courageux plongent les pieds dans une eau à **45°** **50°**. En y allant très doucement, on arrive à supporter la chaleur et à trouver ce moment agréable. Une fois sorti de l'eau une sensation de jambes légères est ressentie pendant la journée.



Il est également possible d'y cuire des œufs dans un petit panier d'osier et de les déguster ensuite. Après ce moment de détente c'est la partie **shopping**. Nous visitons une fabrique de **bijoux**. Nous sommes reçus par de ravissantes hôtesse qui vont nous accompagner après la projection d'un film. Après quelques achats nous allons voir le travail de la **soie** où nous avons des explications et une démonstration sur le travail de vers à soie. Puis nous passons au travail de la **laque** rouge ou noire avec ses différentes étapes. Nous terminons par les **ombrelles** qui sont montées et peintes à la main par de véritables artistes. Certains d'entre nous en profitent pour se faire décorer les coques de téléphone avec des motifs très délicats. Après le déjeuner nous avons un temps libre pour se reposer, profiter de la piscine avant d'aller se faire masser. Un **massage thaïlandais** n'est pas de tout repos... Les masseuses ont une force incroyable dans les mains et vous massent avec les coudes et les pieds. Après pratiquement 2h nous en sortons régénérés pour aller au dîner spectacle « Kantoke » : des danses traditionnelles des différentes tribus du nord. Quelques-uns d'entre nous sont invités à monter sur scène pour les accompagner du mieux possible car les danseuses sont incroyablement gracieuses. Après le dîner c'est à nouveau le marché de nuit pour ceux et celles qui le souhaitent afin de continuer d'éventuels achats de souvenirs.

J O U R 9

Après une nuit un peu plus longue et bien appréciée, nous partons pour le temple **Wat Phrathat Doi Suthep**. Une route en lacets nous y mène sur 12km. Au passage nous voyons des cyclistes courageux affronter la montée sous la chaleur. A l'arrivée, **306 marches** d'un escalier monumental dont les rampes sont deux interminables nagas nous attendent pour accéder au temple d'où nous avons une très belle vue sur la ville et la campagne environnante. Les moins courageux y accèdent par le funiculaire. Un



magnifique **Chedi** doré à la feuille d'or est entouré de quatre parasols. Autour des galeries et sanctuaires abritent des statues et un alignement de cloches qui porte chance à qui les fera tinter. Le temple est très animé car une cérémonie y est en cours avec des bonzes. Une grosse averse nous force à attendre avant d'entamer la descente des 306 marches. Après cette visite impressionnante de beauté et de ferveur, nous prenons le bus pour redescendre. Nous croisons un groupe de bonzes nomades qui montent au temple pour la fête et nous arrivons à une ferme d'**orchidées**. Pim nous explique la fertilisation. Nous nous promenons ensuite au milieu de ces fleurs plus belles les unes que les autres et un passage dans la **serre aux papillons**. Certains en profitent pour se faire promener sur des crânes ne les quittant pas d'une semelle ! Nous déjeunons dans cette ambiance tropicale, fleurie et rafraichissante. Après un arrêt pour voir la récolte du riz, une découverte du travail du bois de teck et du bois de rose où nous admirons le travail sur deux panneaux en cours et le céladon nous attend. La visite débute par l'atelier de **poterie** et le processus de **peinture** pour nous offrir dans le show-room de très belles pièces à admirer et à acquérir. Et nous quittons la montagne pour nous diriger vers Lampang où nous allons prendre le train de nuit pour le retour vers Bangkok. Sur le trajet, nous faisons un arrêt sur le marché local de **Tung Kwian**.



Nous déambulons dans une ambiance particulière où une grande variété alimentaire est offerte notamment les divers insectes, vers, blattes, sauterelles, criquets et fourmis volantes. Tout est coloré, divers et surprenant. Arrivée à **Lampang**, une forte pluie nous contraint à nous abriter dans un centre commercial très moderne « les galeries Lafayette locales » nous dit Pim, un grand contraste avec le marché que nous venons de quitter. Nous partons pour la gare en taxi collectif car le bus est parti à **Bangkok** pour nous retrouver à l'arrivée du train au petit matin. Après une distribution de pique-nique, chacun s'installe sur son siège en attendant l'installation des couchettes. La nuit tombant, elles sont installées et nous prenons possession de notre espace protégé par un rideau. La nuit fût plus ou moins

bonne... bercés par le train, nous sommes en couchette et wagon climatisé donc confortablement installés, ce qui n'est pas le cas pour l'ensemble du train.

JOUR 10



Il est 5h, le train se réveille. Chacun se prépare, les employés du train rabattent les couchettes et nous retrouvons la position assise pour l'arrivée. Notre chauffeur nous attend pour aller prendre une douche et un petit déjeuner à l'hôtel Miracle, où des chambres avec tout le nécessaire nous sont réservées. Un peu plus tard, nous partons pour 3h de route, destination la station balnéaire de **Cha Am Hua Hin**. Nous traversons Bangkok, des quartiers futuristes avec au pied des vieilles constructions et immeubles avec des toits de tôles. Une ambiance de bord de mer nous attend complètement différente. Après le déjeuner nous avons un après-midi libre pour découvrir ce nouvel environnement, la plage, se baigner et se reposer.

JOUR 11

Après une dernière matinée de repos, les valises sont refermées avant de prendre le bus qui nous mènera à l'aéroport pour prendre l'avion du retour. Nous remercions **Pravit** notre chauffeur et son aide **Noey**. **Pim** nous accompagne jusqu'à l'enregistrement et nous la quittons en la remerciant de son accompagnement durant le voyage, sa **bonne humeur** et son **humour**.



JOUR 12

Après un vol de 13h, une escale de 3h à **ABU DHABI**, nous sommes de retour à **Paris**. Le groupe se sépare **heureux** de ce magnifique voyage, de toutes ces découvertes, la tête emplie de **beaux souvenirs**. Chacun prend la voiture, le train... afin de regagner sa maison après ce long voyage.

Merci à Christiane Moreau !